



Le attività U.S.R.C. ad oggi
Nota informativa
Ottobre 2019

1. GOVERNANCE DEI PROCESSI DI RICOSTRUZIONE NEI COMUNI DEL CRATERE E DEL FUORI CRATERE

La Legge 7 agosto 2012, n.134 (cosiddetta "Legge Barca"), agli artt. 67-bis e 67-ter, ha disposto la cessazione al 31 agosto 2012 dello stato di emergenza successivo al sisma del 6 aprile 2009 ed ha istituito questo Ufficio Speciale per le finalità attinenti la gestione ordinaria della ricostruzione, sulla base del riparto di competenze previsto dagli articoli 114 e seguenti della Costituzione, nei territori dei **Comuni del Cratere**, ad esclusione di L'Aquila, e dei **Comuni fuori Cratere**.

USRC - Ufficio Speciale per la Ricostruzione dei Comuni del Cratere	
AVVIO DELLE ATTIVITA' DELL'UFFICIO	8 aprile 2013
NUMERO RISORSE	50 Unità di personale previste (36 attualmente in servizio)
SEDE	Fossa, Villaggio San Lorenzo, Piazza Gemona, 1

L'**USRC** effettua il coordinamento della ricostruzione privata e l'istruttoria tecnico-amministrativa delle richieste di contributo per il ripristino dell'agibilità degli immobili privati situati nei centri storici dei Comuni del Cratere, anche attraverso gli **8 Sportelli decentrati**, siti nelle Aree Omogenee del Cratere.

L'**USRC**, inoltre, si occupa della programmazione e disamina degli interventi di ricostruzione pubblica e del Piano "Scuole d'Abruzzo - Il Futuro in Sicurezza", cura l'attuazione dei Piani di Ricostruzione, fornisce l'assistenza tecnica alla ricostruzione pubblica e privata, ne promuove la qualità, effettua il monitoraggio finanziario e attuativo degli interventi e cura la trasmissione dei relativi dati al Ministero dell'Economia e delle Finanze.

USRC - SPORTELLI DECENTRATI	
72 Unità di personale previste (56 attualmente in servizio)	

SD 2	
AREA OMOGENEA	2
COMUNE CAPOFILA	CAPITIGNANO
SEDE	BARETE

SD 3	
AREA OMOGENEA	3
COMUNE CAPOFILA	COLLEDARA
SEDE	MONTORIO AL VOMANO

SD 4	
AREA OMOGENEA	4
COMUNE CAPOFILA	CASTEL DEL MONTE
SEDE	CASTEL DEL MONTE

SD 5	
AREA OMOGENEA	5
COMUNE CAPOFILA	CUGNOLI
SEDE	BUSSI SUL TIRINO

SD 6	
AREA OMOGENEA	6
COMUNE CAPOFILA	NAVELLI
SEDE	CAPORCIANO

SD 7	
AREA OMOGENEA	7
COMUNE CAPOFILA	GORIANO SICOLI
SEDE	GORIANO SICOLI

SD 8	
AREA OMOGENEA	8
COMUNE CAPOFILA	BARISCIANO
SEDE	BARISCIANO

SD 9	
AREA OMOGENEA	9
COMUNE CAPOFILA	ROCCA DI MEZZO
SEDE	ROCCA DI MEZZO

L'USRC si relaziona con i 56 Comuni del Cratere, associati in 8 Aree Omogenee, attraverso il Tavolo di Coordinamento delle Aree Omogenee, composto da un Sindaco delegato per ogni area, con compiti di coordinamento, verifica e promozione delle attività della ricostruzione.

56 Comuni del cratere:
8 Aree Omogenee



Comune capofila delegato a promuovere le istanze provenienti dal territorio presso il Tavolo di Coordinamento delle Aree Omogenee



Il Tavolo si relaziona con l'Ufficio Speciale per la Ricostruzione dei Comuni del Cratere (USRC).

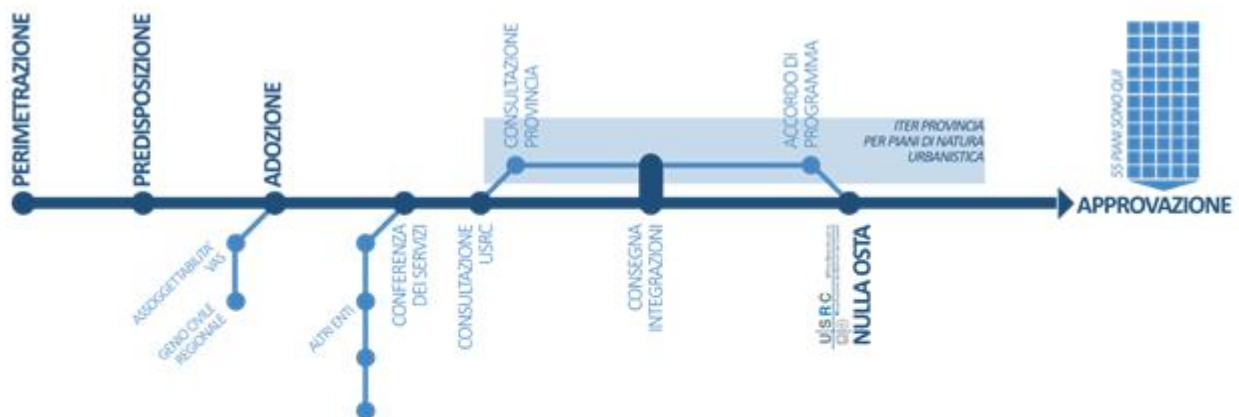
2. PIANI DI RICOSTRUZIONE

La **Legge n. 77 del 24 giugno 2009**, di conversione del D.L. 28 aprile 2009, n. 39, all' art.14, co.5-bis, ha previsto che la ricostruzione dei centri storici dei Comuni del cratere avvenga previa predisposizione dei Piani di Ricostruzione, i cui obiettivi, contenuti e procedura di approvazione sono definiti dal Decreto del Commissario Delegato per la Ricostruzione-Presidente della Regione Abruzzo n.3 del 9 marzo 2010.

Dei **56 Comuni del Cratere**, **55** Comuni hanno predisposto il PdR e sono pervenuti alla conclusione dell'iter di approvazione. Di questi:

- **11 Comuni** hanno raggiunto l'Intesa sul PdR tra Sindaco, Presidente della Provincia e Commissario Delegato per la Ricostruzione-Presidente della Regione Abruzzo, nel corso dello stato di emergenza;
- **44 Comuni** (2 dei quali, Barete e Barisciano, con riferimento agli Ambiti non oggetto di Intesa nella fase emergenziale) hanno ottenuto l'attestazione della congruità economica del PdR con Nulla osta dell'USRC, nella gestione ordinaria.

L'USRC ha stimato le risorse residue occorrenti per la ricostruzione del centro storico di **1 Comune**, Torre de' Passeri, unico nel Cratere a non aver predisposto il PdR, non avendo raggiunto nel corso dello stato di emergenza l'Intesa sulla Perimetrazione del centro storico (art.3, DCD 3/2010).



Dei **55 Comuni** del Cratere che si avvalgono del Piano di Ricostruzione:

- ✓ 11 Comuni con PdR pervenuto all'Intesa, recepita da USRC;
- ✓ 2 Comuni (Barete e Barisciano) con Intesa relativa ad alcuni degli Ambiti di PdR e Nulla Osta relativo ai restanti Ambiti di PdR non inclusi nell'Intesa;
- ✓ 42 Comuni con PdR pervenuto al Nulla Osta di USRC.

55 INTESA/NULLA OSTA

La **Legge n. 134 del 7 agosto 2012**, all'art. 67-quinquies, ha attribuito al Piano di Ricostruzione **natura strategica** - come tale, è finalizzato a quantificare le esigenze finanziarie per la ricostruzione e a disciplinare le modalità di attuazione ed il cronoprogramma degli interventi di ricostruzione del centro storico – ovvero, se asseverato dalla Provincia, anche **urbanistica**, qualora abbia contenuti urbanistici che aggiornano, modificano, integrano o sostituiscono gli strumenti di pianificazione vigenti.

Dei Piani di ricostruzione approvati dai **55 Comuni del Cratere**, **8** hanno **natura strategica**, mentre **47** hanno natura anche **urbanistica**.

A conclusione del processo di pianificazione, il quadro programmatico delle risorse necessarie per la ricostruzione dei centri storici dei 56 Comuni del Cratere ammonta a complessivi **3,42 mld€**, di cui **3,09 mld€** per interventi di **ricostruzione privata** e **0,33 mld€** per interventi di **ricostruzione pubblica**.

Per quanto attiene l'attuazione dei Piani di Ricostruzione, si riporta di seguito il dato finanziario dell'attuale avanzamento della ricostruzione privata rispetto al fabbisogno stimato nei Piani di Ricostruzione per ciascuna Area Omogenea.

AREA OMOGENEA	PREVISIONE FINANZIARIA PDR	IMPORTO RICHIESTE DI CONTRIBUTO PRESENTATE	% PRESENTATO	IMPORTO INTERVENTI AMMESSI A CONTRIBUTO	% AMMESSO
AO 2	€ 612.009.245	€ 189.276.224	31%	€ 108.858.136	18%
AO 3	€ 209.509.030	€ 50.467.891	24%	€ 29.369.256	14%
AO 4	€ 152.468.833	€ 119.693.256	79%	€ 91.363.611	60%
AO 5	€ 205.133.518	€ 144.262.697	70%	€ 83.042.067	40%
AO 6	€ 383.748.931	€ 224.589.134	59%	€ 126.630.573	33%
AO 7	€ 175.971.515	€ 97.462.555	55%	€ 59.019.609	34%
AO 8	€ 1.066.242.086	€ 724.267.028	68%	€ 351.346.885	33%
AO 9	€ 282.660.603	€ 124.090.356	44%	€ 84.643.265	30%
TOTALE CRATERE	€ 3.087.743.761	€ 1.674.109.141	54%	€ 934.273.401	30%

3. RICOSTRUZIONE PUBBLICA

Nel rispetto del riparto di competenze previsto nella gestione ordinaria, l'USRC cura la programmazione delle risorse destinate alla ricostruzione pubblica, effettua il trasferimento delle somme e cura il monitoraggio finanziario, fisico e procedurale degli interventi così come stabilito dal decreto del MEF del 20/10/2012.

In primo luogo, nel 2013 è stata definita la **Programmazione triennale della Ricostruzione Pubblica (2013 - 2015)**, finanziata dalla delibera CIPE 135/2012, per un importo complessivo di **126,45 milioni di euro**, così distribuiti:

- **76.7 milioni di euro** destinati ad interventi di ricostruzione pubblica relativi a *Case Comunali, Infrastrutture, Reti, Edilizia Residenziale Pubblica, Centri di Aggregazione, Edilizia Cimiteriale;*
- **49.8 milioni di euro** destinati all'attuazione degli interventi di ricostruzione pubblica di *reti servizi e spazi pubblici* all'interno dei Piani di Ricostruzione e alla *messa in sicurezza del sottosuolo interessato da cavità naturali e antropiche* che inficiano la ricostruzione pubblica e privata.

Il documento riepilogativo, disponibile nella sezione dedicata del sito www.usrc.it all'indirizzo <http://www.usrc.it/index.php/attivita/ricostruzione-pubblica/programmazione-2013-2015>, indica gli interventi di competenza dei Comuni del cratere.

Sono ad oggi **169 i progetti finanziati in via definitiva**, per complessivi **65,3 mln€**, che rappresentano complessivamente oltre il 70% degli oltre 200 progetti programmati. Di questi:

- **88** interventi sono ultimati o in fase di collaudo, per un importo pari a **24,3 mln€**;
- **34** interventi con lavori in corso, per un importo pari a **21,0 mln€**;
- **47** interventi per i quali è in corso l'espletamento della procedura ad evidenza pubblica per l'affidamento dei lavori, per un importo pari a **19,8 mln€**.

Risultano inoltre **69 interventi programmati**, con una copertura finanziaria di complessivi **66,70 mln€**, dei quali:

- **21** interventi in fase di predisposizione della progettazione esecutiva;
- **48** interventi in fase di programmazione.

Per l'attuazione degli interventi afferenti alla **Programmazione triennale della Ricostruzione Pubblica**, sono stati trasferiti ai Comuni per il pagamento dei lavori eseguiti **€ 37.785.608,23**.

Alcuni interventi ultimati finanziati con la deliberazione CIPE 135/2012:

Comune di **Barisciano (AQ)**

Municipio € 1.692.000,00



Comune di **Villa Sant'Angelo (AQ)**

Municipio € 293.431,00



Comune di **Civitella Casanova (PE)**

Municipio € 876.895,00



Comune di **Carapelle Calvisio (AQ)**

Municipio € 398.887,00



Comune di **San Pio delle Camere (AQ)**

Municipio € 1.149.743,00



Comune di **Monteareale (AQ)**

Scuola Media € 1.919.033,46



La **Delibera CIPE 48/2016** ha assegnato risorse per garantire la continuità della ricostruzione pubblica nelle aree colpite dal sisma del 2009 in Abruzzo. In attesa della definizione e dell'andata a regime dei Programmi pluriennali di settore e dei relativi Piani annuali di attuazione, è stato approvato un "Piano Stralcio", *una tantum*, per velocizzare i processi di ricostruzione dei territori interessati. In particolare, il CIPE con la suddetta delibera:

- ha definito gli indirizzi, i criteri e le modalità per la predisposizione dei Programmi pluriennali di intervento di settore e dei relativi Piani annuali di attuazione; al fine di razionalizzare i processi di ricostruzione pubblica, così da conseguire adeguati livelli di coordinamento, efficienza ed efficacia degli interventi stessi, in linea con quanto disposto dal decreto-legge n. 78/2015;
- ha approvato e assegnato risorse per la realizzazione del Piano Stralcio, disponendo, in particolare, l'assegnazione dell'importo complessivo di 57.417.829,28 euro, a valere sulle disponibilità delle risorse stanziare dalla legge n. 190/2014 (legge di stabilità 2015) per l'anno 2016;

In particolare, sono stati finanziati nei comuni del Cratere i seguenti interventi per **€ 14.518.905,01**:

Intervento	Stazione Appaltante	Importo	
Completamento Castello Piccolomini-casa Comunale. Comune di Capestrano	Provveditorato Interregionale OOPP per il Lazio, Abruzzo e Sardegna	€ 554.970,00	
Completamento intervento per riparazione e ripristino dell'edificio Comunale Polivalente Palazzo Tinozzi. Comune di Cugnoli	Provincia di Pescara	€ 896.360,23	
Palazzo Muzi, Il Stralcio. Comune di Fontecchio	Provveditorato Interregionale OOPP per il Lazio, Abruzzo e Sardegna	€ 4.752.204,00	

<p>Ristrutturazione dell'ex Convento di Sant'Angelo d'Ocre. Comune di Ocre</p>	<p>Provveditorato Interregionale OOPP per il Lazio, Abruzzo e Sardegna</p>	<p>€ 4.157.104,00</p>	
<p>Completamento ex scuola elementare da destinare a Casa Comunale. Comune di San Demetrio ne' Vestini</p>	<p>Provveditorato Interregionale OOPP per il Lazio, Abruzzo e Sardegna</p>	<p>€ 1.994.768,00</p>	
<p>Programmazione, esecuzione e analisi delle indagini geologiche, geotecniche e geofisiche e progettazione preliminare delle opere di messa in sicurezza delle cavità sotterranee. Comuni di Fagnano Alto, Barisciano, Navelli, Poggio Picenze, San Demetrio ne' Vestini.</p>	<p>Provveditorato Interregionale OOPP per il Lazio, Abruzzo e Sardegna</p>	<p>€ 2.163.498,78</p>	

È stata pubblicata sulla Gazzetta Ufficiale n. 158 del 10 luglio 2018 la **Delibera CIPE 28 febbraio 2018 n. 24** "Sisma Abruzzo 2009 – assegnazione di risorse al settore di ricostruzione pubblica "Funzioni istituzionali e collettive, servizi direzionali".

Il Comitato ha approvato il Piano annuale 2018, predisposto dalla Struttura di missione in collaborazione con gli Uffici speciali per la ricostruzione, relativo al Settore di ricostruzione pubblica "Funzioni istituzionali e collettive, servizi direzionali", assegnando l'importo complessivo di euro 81.685.696,42, di cui euro 60.388.383,79 all'Ufficio speciale per la ricostruzione del Comune di L'Aquila ed **euro 21.297.312,63** all'**Ufficio speciale per la ricostruzione dei Comuni del cratere.**

Il Piano Annuale ha individuato 64 interventi – 24 nel comune dell'Aquila, **21** negli altri comuni del cratere e 14 nei comuni fuori cratere sismico – per il ripristino di sedi istituzionali e altri edifici strategici, strutture ricreative e sportive, edilizia cimiteriale, nonché chiese ed edifici di culto non rientranti nella categoria di beni culturali ai sensi della Parte II del decreto legislativo del 22 gennaio 2004, n. 42.

4. RICOSTRUZIONE PRIVATA – SPORTELLI DECENTRATI

Per quanto attiene la ricostruzione privata, l'USRC effettua:

- a) il monitoraggio finanziario, fisico e procedurale degli interventi di ricostruzione privata, ex art. 4 del Decreto del Ministro dell'Economia e delle Finanze del 29 ottobre 2012, attraverso:
 - a.1. Gestione fondi;
 - a.2. Gestione dati e WEB GIS;
- b) Coordinamento della ricostruzione privata, ai sensi del co.32, art.2-bis, della legge 4 dicembre 2017, n.172, attraverso:
 - b.1. Coordinamento Sportelli decentrati ed istruttoria delle richieste di contributo per interventi di ricostruzione privata;
 - b.2. Predisposizione e interpretazione normativa in materia di ricostruzione e indirizzi tecnici.

A) MONITORAGGIO FINANZIARIO, FISICO E PROCEDURALE DEGLI INTERVENTI DI RICOSTRUZIONE PRIVATA

A.1 GESTIONE FONDI

L'USRC esegue il monitoraggio finanziario, fisico e procedurale degli interventi di ricostruzione di edilizia privata ex art. 4 del Decreto del Ministro dell'Economia e delle Finanze del 29 ottobre 2012, ed effettua un controllo costante dell'andamento della ricostruzione, consentendo di definire i fabbisogni economici futuri e di programmare quindi lo stanziamento delle risorse da parte degli organi centrali.

Attraverso il monitoraggio sono definiti i fabbisogni finanziari per la ricostruzione privata dei 56 comuni del cratere, con la precipua finalità di garantire una ricostruzione senza soluzione di continuità attraverso la corretta allocazione delle risorse disponibili, coprendo l'intero territorio del cratere in maniera omogenea ed efficiente.

Il monitoraggio, realizzato interamente on-line con l'aggiornamento della Banca Dati dell'Emergenza (BDE), è inviato con cadenza bimestrale alla Ragioneria Generale dello Stato e pubblicato sul sito www.usrc.it.

La concessione di contributi, alla data dell'ultimo monitoraggio ufficiale al **31/08/2019**, segnala un importo totale dei contributi concessi con finanziamento diretto di **1.505 milioni di euro** (1.711 M€ includendo anche il canale di finanziamento agevolato).

Osservando l'andamento delle ammissioni a contributo dal 2009 al 2018 emerge un progressivo incremento della capacità di ammissione mensile media, fino al 2015, che passa dai **10,90 M€** del

2012, ai **13,58** M€ del 2013, ai **17,92** M€ nel 2014, fino a raggiungere quota **24,59** M€ nel 2015. A partire dal 2016 si osserva invece un calo della capacità di ammissione.

Anno	Totale ammissioni Comuni Cratere (M€)	Ammissione mensile media (M€)	Ammissione per anno su totale ammissioni
2009-2011	241,04	20,09	15%
Anno 2012	130,74	10,90	8%
Anno 2013	162,90	13,58	10%
Anno 2014	215,07	17,92	13%
Anno 2015	295,14	24,59	18%
Anno 2016	197,29	16,44	12%
Anno 2017	180,06	15,00	11%
Anno 2018	192,68	16,06	12%

Infatti, osservando il totale dei contributi ammessi, sia sul canale diretto che con finanziamento agevolato, emerge che nell'ultimo triennio sono stati ammessi a contributo 190 M€ annui medi, con una media mensile, riferita al triennio 2016-2018, che si attesta a 15,83 M€.

Tale fenomeno si spiega, in parte, con il fatto che è notevolmente aumentata l'attività di istruttoria degli stati di avanzamento lavori come riportato nella tabella sottostante:

Anno	Totale Liquidazione SAL (M€)	Liquidazione mensile media SAL (M€)	Liquidazione per anno su totale Liquidazioni
2015	65	5,42	14%
2016	119	9,92	25%
2017	143	11,92	30%
2018	142	11,83	30%

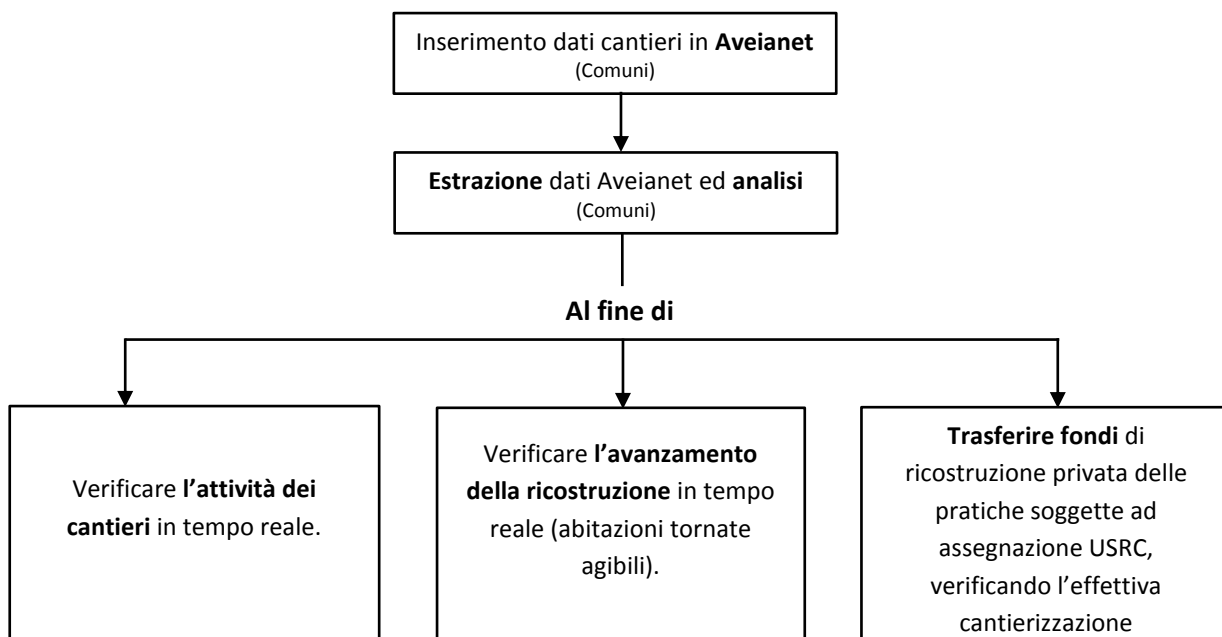
Pertanto, mettendo in relazione i dati contenuti in entrambe le tabelle per il triennio 2016-2018, si deduce una sostanziale invarianza dei carichi di lavoro complessivi; infatti a fronte di una diminuzione dell'ammissione a contributo delle pratiche rispetto all'anno 2015 (da ca 295 M€ dell'anno 2015 a 190 M€ annui per il triennio 2016-2018), si è riscontrata l'intensificazione dell'attività d'istruttoria dei SAL che ha assorbito nel triennio 2016-2018 un maggior numero di risorse umane, passando da 65 M€ liquidati nell'anno 2015 a 119 M€ nell'anno 2016 e ad oltre 140 M€ annuali nel 2017 e nel 2018.

Da gennaio 2015 il Settore ricostruzione privata dell'USRC cura l'attività di assegnazione e trasferimento delle risorse per gli interventi di ricostruzione privata dei Comuni del Cratere. Nell'intento di assicurare una più efficace allocazione delle risorse, le Delibere CIPE 23/2014 e 22/2015 hanno infatti attribuito all'USRC il compito di assegnare le risorse per la ricostruzione privata ai Comuni del Cratere che abbiano integralmente impegnato le risorse precedentemente attribuite a copertura delle nuove istruttorie positivamente concluse e prive di copertura. L'USRC ha quindi adottato una procedura di assegnazione delle risorse che prevede l'accertamento dei requisiti sia di carattere economico, per verificare l'utilizzo delle assegnazioni pregresse, sia di carattere tecnico, per accertare l'immediata cantierabilità dell'intervento. Il vantaggio della procedura è quello di assegnare le risorse ad interventi che troveranno immediata attuazione, garantendo un efficiente utilizzo di risorse pubbliche. Al **31/10/2019** l'USRC ha assegnato complessivamente **828 M€**, di cui trasferiti **630 M€**, corrispondenti all'attivazione di **685 nuovi cantieri** di ricostruzione privata.

	Assegnazioni USRC	Utilizzi USRC
A. Totale autorizzazioni di impegno a gestione USRC	€ 1.014.566.333,75	
B. Totale utilizzi USRC Assegnazioni a gestione USRC utilizzate verso i comuni del cratere		€ 828.134.114,32
C. Totale Disponibile Totale a gestione USRC da assegnare ai Comuni del Cratere		€ 115.527.771,22

Ad oggi le assegnazioni USRC hanno riguardato 50 Comuni del Cratere e rappresentano circa il 55% del totale delle risorse assegnate dal 2009.

Parallelamente all'attività di monitoraggio fondi di ricostruzione privata, viene effettuato il "monitoraggio cantieri" al fine di verificare l'andamento della ricostruzione in tempo reale sia in merito allo stato dei cantieri che alle abitazioni tornate agibili, oltre a verificare l'attività di "cantierizzazione" propedeutica al trasferimento dei fondi assegnati dall'USRC.



L'attività prevede il coordinamento tra il personale dei Comuni che alimenta ed aggiorna mensilmente il portale Aveianet, dedicato alla raccolta dati dei Comuni, ed il personale USRC che estrae, elabora ed analizza i dati al fine di individuare l'andamento della ricostruzione. *(Vedi Tabelle sottostanti)*

Totale Cantieri Attivi	
690	
Centro Storico-PdR	Fuori Centro Storico
456*	234

*261 riferibili alla procedura parametrica MIC.

Totale Immobili Tornati Agibili		
6.730**		
Prime Ab.	Seconde Ab.	Altri Usi
2811	3.083	830

** escludendo i 9.689 interventi realizzati su ab. con esito di agibilità A.

L'estrazione di tali dati permette inoltre la verifica ed il controllo, attraverso una task-force che effettua sopralluoghi in sito, dell'effettivo avvio del cantiere ai fini del trasferimento dei fondi.

Si riportano di seguito alcune immagini registrate durante i sopralluoghi:



A.2 GESTIONE DATI E WEB GIS

L'attività di gestione dati svolta dal Settore Ricostruzione privata dell'USRC è volta prevalentemente alla standardizzazione delle basi dati utilizzate presso gli Sportelli decentrati (ex UTR) con la finalità di uniformare il procedimento amministrativo di istruttoria delle richieste di contributo e degli stati avanzamento lavori.

E' stato predisposto dall'USRC, ed è completamente in uso, uno strumento unico per gli 8 Sportelli decentrati, a costo di sviluppo praticamente nullo, che consente la conoscenza temporale, storica e interrogabile in tempo reale della produttività degli Sportelli decentrati, da intendersi come tutte quelle azioni aggiuntive rispetto alla ammissione a contributo. Lo strumento predisposto, peraltro, ha dato da subito indicazioni su alcune criticità sui procedimenti amministrativi e di gestione dei carichi lavorativi permettendo azioni volte ad aumentare l'efficacia del processo di ricostruzione. La potenzialità del database unico ha permesso altresì la **pubblicazione online accessibile senza restrizioni** sul sito www.usrc.it e su quello mic.usrc.it dello **stato delle istruttorie delle richieste di contributo e degli stati avanzamento lavori**.

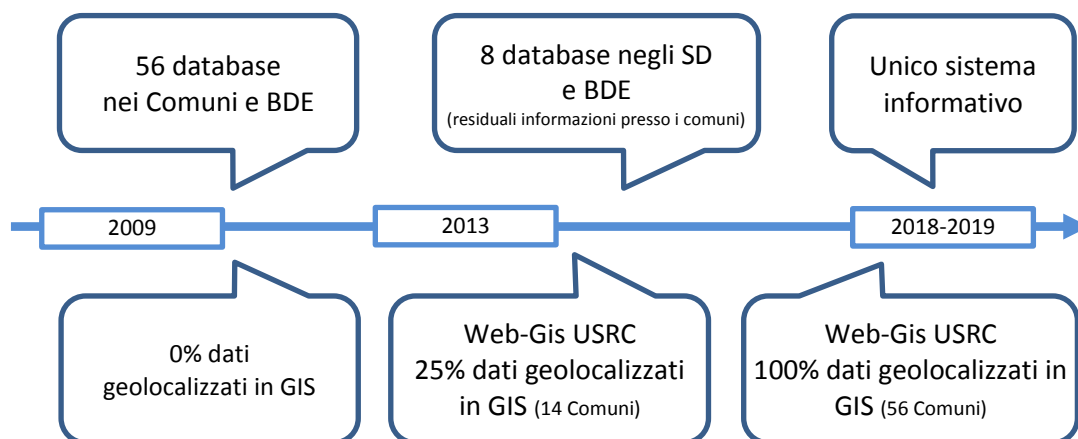
La pagina è raggiungibile all'indirizzo:

➤ <http://www.usrc.it/attivita/ricostruzione-privata/verifica-lo-stato-della-pratica>

L'attività di monitoraggio e gestione dati si completa attraverso l'utilizzo di una tecnologia GIS (Sistema Informativo Geografico), che consente di geolocalizzare su mappa i dati del monitoraggio della

ricostruzione privata nei 56 Comuni del cratere. L'attività svolta da uno specifico gruppo di lavoro del settore Ricostruzione Privata è identificabile nella raccolta presso i singoli comuni e gli 8 Sportelli decentrati (ex UTR) di dati cartacei relativi ai contributi concessi ed agli interventi effettuati ed in corso di realizzazione con conseguente trasposizione degli stessi su cartografia georeferenziata. I dati raccolti e implementati in un database GIS vengono pubblicati sul web attraverso delle mappe navigabili su una piattaforma Web-Gis, accessibile sul sito dell'USRC. Questa attività ha la **finalità** di rendere disponibili a tutti gli soggetti coinvolti nella ricostruzione, attraverso il web e sfruttando le potenzialità della geolocalizzazione dei dati tramite GIS, ogni informazione (analitica e cartografica), utile ai fini della trasparenza e della partecipazione.

L'attività relativa alla gestione dei dati e del WEB GIS vuole pervenire ad una situazione finale in cui esista un unico sistema informativo per la gestione dei dati della ricostruzione.



B. COORDINAMENTO DELLA RICOSTRUZIONE PRIVATA

B.1 COORDINAMENTO DEGLI SPORTELLI DECENTRATI ED ISTRUTTORIA DELLE RICHIESTE DI CONTRIBUTO PER INTERVENTI DI RICOSTRUZIONE PRIVATA

In attuazione del co.32, art.2-bis, della legge 4 dicembre 2017, n.172, la competenza dei **procedimenti tecnico-amministrativi relativi alla ricostruzione privata nei centri storici** è attribuita all'**Ufficio speciale per la Ricostruzione dei comuni del cratere**, che la esplica attraverso l'**Ufficio centrale** con sede a Fossa e gli **8 Sportelli decentrati** (fino al 2018, UTR - Uffici Territoriali per la Ricostruzione) siti nelle Aree Omogenee del Cratere, diretti e coordinati dal Titolare dell'USRC.

Oltre al coordinamento procedurale e normativo in materia di ricostruzione privata, l'USRC svolge dal 2018 anche l'istruttoria delle richieste di contributo per la ricostruzione privata e la verifica dei relativi SAL.

Il coordinamento funzionale degli otto Sportelli decentrati è finalizzato alla **gestione e standardizzazione delle procedure** ed al **controllo di efficacia ed efficienza** del processo di riconoscimento ed erogazione del contributo. Tale attività consente all'USRC di monitorare l'utilizzo delle risorse finanziarie e di programmare i flussi finanziari futuri per ogni singolo Comune.

L'attività di coordinamento ha consentito di pervenire, ad oggi, a **processi istruttori** sostanzialmente **uniformi** tra i diversi Sportelli decentrati, in particolare a seguito dell'introduzione del **Modello Integrato Cratere**, di cui si dirà nel paragrafo successivo.

Nell'ambito dell'attività di coordinamento degli Sportelli decentrati, si è proceduto alla redazione di specifiche **linee guida** per il Modello Integrato Cratere, e all'istruttoria congiunta da parte dell'Ufficio Speciale e degli Sportelli decentrati di pratiche di riferimento assunte come **progetto pilota**, consentendo di individuare e risolvere le principali criticità in ambito istruttorio e di applicazione pratica del modello.

Nel contempo, seguendo costantemente l'attività istruttoria di ciascun Sportello decentrato, l'USRC ne analizza i relativi **risultati**, confrontandoli altresì con gli **obiettivi** prefissati.

Gli indici di **analisi e valutazione degli obiettivi** dei singoli Sportelli decentrati, considerando naturalmente le differenze dimensionali fra i diversi Sportelli decentrati, tengono in considerazione due variabili principali:

- Il totale delle richieste depositate presso gli Sportelli decentrati, in termini di importi e di numero di pratiche (analizzando l'attività rispetto al carico di lavoro richiesto dal territorio); in questo modo è possibile valutare l'**efficacia** dell'ufficio intesa come grado di soddisfacimento della domanda proveniente dall'area omogenea.
- Il personale a disposizione (analizzando l'attività rispetto alle risorse disponibili); da tale analisi è possibile valutare l'**efficienza** intesa come ammissione pro capite.

La principale attività di coordinamento, dal punto di vista tecnico, si concentra invece nell'analisi e condivisione di problematiche, emerse nell'ambito delle attività istruttorie, poste dai Responsabili del

procedimento operanti presso gli Sportelli decentrati in un tavolo di coordinamento con i referenti del Settore Ricostruzione privata dell'USRC che si riunisce con cadenza mensile.

Di particolare rilievo è inoltre risultata la predisposizione della procedura SAL finalizzata alla omogeneizzazione della procedura istruttoria delle richieste di liquidazione SAL (Cfr. Circolare USRC n.3/2016).

Tutte le analisi per il coordinamento degli Sportelli decentrati sono state condotte prendendo a riferimento diverse banche dati che il Settore Ricostruzione Privata dell'USRC ha a disposizione per monitorare l'attività degli Sportelli decentrati. Il Settore Ricostruzione Privata dell'USRC cura la pubblicazione dei dati contenenti le informazioni sull'andamento dello stato istruttorio delle richieste di contributo e degli Stati Avanzamento Lavori (SAL) depositate presso gli Sportelli decentrati. I dati pubblicati sono dettagliati relativamente alle 8 Aree Omogenee/Sportelli decentrati e ai 56 Comuni del Cratere in esse ricompresi, suddivisi in:

1) Processo istruttorio Pratiche

A partire dai dati comunicati quotidianamente dagli Sportelli decentrati, viene elaborato in forma tabellare il quadro di avanzamento delle pratiche Sisma 2009 all'interno degli Sportelli decentrati suddiviso in:

- Pratiche Presentate [Numero],[€]
- Pratiche Ammesse [Numero],[€]
- Pratiche con Archiviazione e Dinieghi [Numero],[€]
- Pratiche in attesa di ammissione [Numero],[€]

	Presentate [n.]	Presentate [€]	Ammesse [n.]	Ammesse [€]	Archiviazione e dinieghi [n.]	Archiviazione e dinieghi [€]	Pratiche in attesa di ammissione [n.]	Pratiche in attesa di ammissione [€]
ISTRUITE DA SP3								
ARSITA	10	5.736.794,10	5	4.890.667,82	4	0,00	1	758.266,45
CASTELLI	11	7.789.074,17	0	0,00	4	2.038.550,11	7	5.750.524,06
COLLEDARA	2	1.416.607,91	0	0,00	0	0,00	2	1.416.607,91
FANO ADRIANO	32	7.714.061,14	4	339.385,30	24	3.332.525,67	4	4.027.227,29
MONITORIO AL V.	162	20.959.201,47	93	11.728.576,46	58	336.451,75	11	7.425.644,43
PENNA SANT'ANDREA	3	3.898.734,47	1	1.384.230,95	0	0,00	2	2.513.396,07
PIETRACAMELA	19	13.015.682,67	4	4.868.284,48	2	420.466,06	13	7.713.284,93
TOSSICIA	18	8.937.361,26	2	1.941.420,44	5	1.813.791,95	11	5.204.331,30
TOTALI SP3	257	69.467.517,19	109	25.152.565,45	97	7.941.785,54	51	34.809.282,44
ISTRUITE DA USRC								
ARSITA	0	0,00	0	0,00	0	0,00	0	0,00
CASTELLI	0	0,00	0	0,00	0	0,00	0	0,00
COLLEDARA	0	0,00	0	0,00	0	0,00	0	0,00
FANO ADRIANO	2	1.399.777,12	0	0,00	0	0,00	2	1.399.777,12
MONITORIO AL V.	13	2.612.518,76	0	0,00	0	0,00	13	2.612.518,76
PENNA SANT'ANDREA	0	0,00	0	0,00	0	0,00	0	0,00
PIETRACAMELA	0	0,00	0	0,00	0	0,00	0	0,00
TOSSICIA	0	0,00	0	0,00	0	0,00	0	0,00
TOTALI USRC	15	4.012.295,88	0	0,00	0	0,00	15	4.012.295,88
-	-	-	-	-	-	-	-	-
TOT AO3	272	73.479.813,07	109	25.152.565,45	97	7.941.785,54	66	38.821.578,32

DatS al 14/11/2019

Ai fini di una più completa valutazione delle pratiche in attesa di ammissione da parte degli Sportelli Decentrati, si riporta di seguito il dettaglio di:

- Pratiche da istruire;
- Pratiche in istruttoria presso gli SP;
- Pratiche in integrazione presso i tecnici.

	Da Istruire [n.]	Da Istruire [€]	In istruttoria [n.]	In istruttoria [€]	In integrazione presso i tecnici [n.]	In integrazione presso i tecnici [€]
ISTRUITE DA SP3						
ARSITA	1	758.206,45	0	0,00	0	0,00
CASTELLI	3	1.892.678,81	3	3.137.911,73	1	719.933,52
COLLEDARA	0	0,00	1	774.234,21	1	642.373,70
FANO ADRIANO	2	1.817.919,76	1	1.408.057,18	1	801.250,35
MONITORIO AL V.	5	2.397.227,48	4	1.193.403,18	2	3.835.013,77
PENNA SANT'ANDREA	1	2.218.705,01	0	0,00	1	294.691,06
PIETRACAMELA	6	2.766.676,20	1	607.677,39	6	4.338.931,34
TOSSICIA	4	3.142.121,88	4	672.834,27	3	1.389.375,15
TOTALI SP3	22	14.993.595,59	14	7.794.117,96	15	12.021.568,89
	-	-	-	-	-	-
ISTRUITE DA USRC						
ARSITA	0	0,00	0	€ 0,00	0	€ 0,00
CASTELLI	0	0,00	0	€ 0,00	0	€ 0,00
COLLEDARA	0	0,00	0	€ 0,00	0	€ 0,00
FANO ADRIANO	1	536.858,75	1	€ 862.918,37	0	€ 0,00
MONITORIO AL V.	0	0,00	8	€ 1.630.228,30	5	€ 982.290,46
PENNA SANT'ANDREA	0	0,00	0	€ 0,00	0	€ 0,00
PIETRACAMELA	0	0,00	0	€ 0,00	0	€ 0,00
TOSSICIA	0	0,00	0	€ 0,00	0	€ 0,00
TOTALI USRC	1	536.858,75	9	€ 2.493.146,67	5	€ 982.290,46
	-	-	-	-	-	-
TOT A03	23	15.530.454,34	23	10.287.264,63	20	13.003.859,35

Dati al 14/11/2019

2) Processo istruttorio SAL

L'attività istruttoria per il pagamento degli Stati di Avanzamento Lavori da parte degli sportelli decentrati è diventata nel corso degli anni determinante per garantire il necessario flusso finanziario alle imprese e ai professionisti coinvolti nella ricostruzione unitamente al necessario controllo dei cantieri previsto.

A partire dai dati comunicati quotidianamente dagli Sportelli decentrati, viene elaborato in forma tabellare il quadro di avanzamento delle pratiche Sisma 2009 all'interno degli Sportelli decentrati suddiviso in:

- SAL Presentati [Numero],[€]
- SAL con NULLA OSTA [Numero],[€]
- SAL Archiviati [Numero],[€]
- SAL in attesa di nulla osta [Numero],[€]

	Richieste Presentate [n.]	Richieste Presentate [€]	Nulla Osta [n.]	Nulla Osta [€]	Archivate [n.]	Archivate [€]	In attesa di nulla osta [n.]	In attesa di nulla osta [€]
ISTRUITI DA SP3								
ARSITA	18	3.648.778,14	16	3.094.805,50	0	0,00	2	1.419.683,22
CASTELLI	0	0,00	0	0,00	0	0,00	0	118.934,35
COLLEDARA	0	0,00	0	0,00	0	0,00	0	0,00
FANO ADRIANO	5	218.391,84	5	205.487,67	0	0,00	0	0,00
MONTORIO AL V.	127	4.425.990,50	105	3.925.680,25	4	143.512,83	18	0,00
PENNA SANT'ANDREA	6	1.359.883,96	6	1.358.788,92	0	0,00	0	0,00
PIETRACAMELA	8	1.171.165,43	8	997.531,26	0	0,00	0	573.718,42
TOSSICIA	8	1.189.741,82	6	1.062.948,02	0	0,00	2	82.491,34
	-	-	-	-	-	-	-	-
TOT AO3	172	12.013.951,69	146	10.645.241,62	4	143.512,83	22	2.194.827,33

Dati al 14/11/2019

Ai fini di una valutazione dello stato istruttorio dei SAL in attesa di nulla osta, si riporta di seguito il dettaglio di:

- SAL in istruttoria presso gli SP;
- SAL in integrazione presso i tecnici.

	In Istruttoria [n.]	In Istruttoria [€]	In integrazione presso i tecnici [n.]	In integrazione presso i tecnici [€]
ISTRUITI DA SP3				
ARSITA	1	152.875,67	1	214.696,65
CASTELLI	0	0,00	0	0,00
COLLEDARA	0	0,00	0	0,00
FANO ADRIANO	0	0,00	0	0,00
MONTORIO AL V.	11	172.878,41	7	262.365,67
PENNA SANT'ANDREA	0	0,00	0	0,00
PIETRACAMELA	0	0,00	0	0,00
TOSSICIA	1	127.134,48	1	0,00
	-	-	-	-
TOT AO3	13	452.888,56	9	477.062,32

Dati al 14/11/2019

La pagina è raggiungibile all'indirizzo:

➤ <http://www.usrc.it/attivita/ricostruzione-privata/coordinamento-utr>

Con la **Circolare USRC n. 4 del 15 maggio 2017** è stata predisposta la procedura per l'individuazione delle richieste di liquidazione SAL (Stati di Avanzamento Lavori) parziali per gli interventi di

ricostruzione privata nei centri storici dei Comuni del cratere (presentate attraverso il Modello Integrato per il Cratere - MIC), da sottoporre a controllo a campione, in applicazione della **Circolare USRC n. 3 del 24 novembre 2016**.

Il controllo a campione avviene tramite sorteggio effettuato dall'USRC sul 30% delle pratiche individuate tra quelle per le quali è presentata presso tutti gli Sportelli decentrati la richiesta di SAL parziale, nell'intervallo temporale intercorrente tra due sorteggi successivi.

Il sorteggio è effettuato, presso la sede dell'USRC, mediante query sul database informatico dell'USRC che contiene i dati relativi alle pratiche in istruttoria presso gli Sportelli decentrati.

La procedura prevede la pubblicazione sul sito istituzionale (www.usrc.it) di un avviso con l'indicazione delle date stabilite per i sorteggi nei successivi tre mesi; l'USRC provvede altresì a pubblicare i successivi avvisi con cadenza trimestrale.

All'esito di ogni sorteggio l'USRC provvede a pubblicare l'elenco delle pratiche estratte e delle non estratte.

A seguito della pubblicazione dell'elenco, ciascuno Sportello decentrato provvede a dare comunicazione al richiedente ed al Comune dell'avvio del procedimento di verifica istruttoria per le richieste estratte.

B.2 PREDISPOSIZIONE NORMATIVA IN MATERIA DI RICOSTRUZIONE E INDIRIZZI TECNICI

PARERI E FAQ

L'USRC, nell'ambito della gestione dei rapporti con Sportelli decentrati e Comuni, svolge attività di supporto mediante la collaborazione inter-istituzionale nell'individuazione delle scelte orientate alla corretta attuazione della normativa inerente la Ricostruzione Privata. Essa è tradotta nel processo denominato "**PARERI-FAQ**" finalizzato all'emissione dei pareri e delle Frequently Asked Questions (FAQ), a cui si aggiungono 5 decreti e 4 circolari volte a chiarire aspetti di dettaglio in riferimento a finiture e procedimento SAL.

Sono state acquisite circa **697 richieste di PARERI/FAQ** escluso le richieste di privati cittadini le quali sono prontamente segnalate ai Comuni/ Sportelli decentrati (ex UTR) di competenza. Ad oggi risultano **emessi n. 584 pareri e pubblicate n. 82 FAQ**. Ad oggi risultano **in istruttoria n.113 pareri/faq**.

DEFINIZIONE DEL MODELLO INTEGRATO DEL CRATERE PER LA RICOSTRUZIONE DEI CENTRI STORICI

Per il combinato disposto dell'art. 4 comma 10 e 12 del DPCM Abruzzo del 4 febbraio 2013, il settore Ricostruzione Privata dell'USRC, tra giugno 2013 e febbraio 2014, ha predisposto, anche attraverso

uno studio di fattibilità tra lo stesso **USRC, l'Università Federico II e Cineas**, apposita scheda parametrica (**Modello Integrato per i Comuni del Cratere**) relativa alla procedura per il riconoscimento dei contributi alla ricostruzione privata nei Centri Storici degli altri Comuni del Cratere. Il modello, perseguendo lo scopo di semplificare la procedura di emissione del contributo ha previsto, tra l'altro, una particolare intesa con la **Direzione Regionale per i Beni Culturali e Paesaggistici dell'Abruzzo, Sovrintendenza ed Ordini professionali** al fine di individuare specifiche maggiorazioni tabellari per la presenza di elementi di particolare valenza architettonica e complessità strutturale che consentono un incremento al contributo fino ad un massimo del 60% per gli edifici ordinari e fino ad un massimo del 100% per gli edifici vincolati. Contestualmente alla predisposizione del modello, il settore Ricostruzione Privata ha inteso:

- predisporre un **sistema accessibile attraverso interfaccia web** che consenta al progettista incaricato di determinare univocamente e in modo standard il contributo concedibile per i lavori. Tale sistema permette ad oggi di acquisire la maggior parte delle informazioni sullo stato di consistenza dell'edificio danneggiato, in una **banca dati unica ai fini del monitoraggio** fisico ed economico della ricostruzione nei centri storici;
- predisporre una **manualistica tecnica** esaustiva di ogni fattispecie riscontrabile.

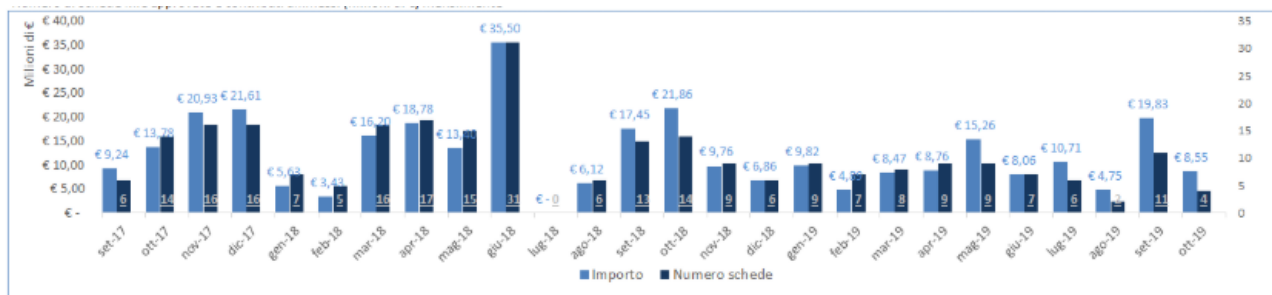
Con la contestuale pubblicazione del Decreto n1/USRC contenente le disposizioni in materia di scheda parametrica e la messa online dell'interfaccia sul sito mic.usrc.it, completo della manualistica, il c.d. "Allegato tecnico", e dei video tutorial, il **MIC** ha ricevuto un pieno riconoscimento da parte del territorio coinvolto nella ricostruzione. Non sono state infatti riscontrate criticità del sistema online, non è stato necessario predisporre FAQ o decreti di correzione e il personale è adibito al miglioramento della piattaforma.

Dal punto di vista delle richieste di contributo si rilevano **1.581** istanze consegnate agli Sportelli decentrati per una richiesta totale di contributo di circa **1.944 M€**. Di queste ad oggi sono state **ammesse 749 MIC** per un importo di **879 M€** con un tempo medio di ammissione al contributo pari a 255 gg. Alle istanze ammesse sono seguiti 380 cantieri MIC avviati e 210 cantieri con lavori già terminati a cui corrisponde il ripristino della agibilità.

Schede MIC Presentate [numero]	Schede MIC Presentate [importo]	Schede MIC Ammesse [numero]	Schede MIC Ammesse [importo]	Cantieri MIC aperti	Cantieri MIC chiusi
1.581	1.944M€	749	879M€	380	210



Si riporta di seguito l'andamento nell'ultimo anno delle approvazioni del contributo alla ricostruzione privata attraverso la Scheda MIC:



5. EDILIZIA SCOLASTICA

Con Decreto DiSET n. 48 del 14 marzo 2013, sono state trasferite all'USRC le competenze per l'attuazione del Piano denominato "**Scuole d'Abruzzo - Il Futuro in Sicurezza**", finalizzato alla riparazione, ricostruzione e messa in sicurezza del patrimonio scolastico danneggiato dagli eventi sismici iniziati il 6 aprile 2009, per tutte le scuole della Regione Abruzzo ad eccezione di quelli ricadenti nel Comune di L'Aquila, per una somma di **€ 155.787.593,30**.

Le competenze riguardano la conclusione delle procedure per il secondo programma stralcio, quasi completamente avviato nel 2011 dal Commissario Delegato per la Ricostruzione, e l'avvio del terzo programma stralcio.

Con Delibera CIPE 85/2013 è stata approvata la rimodulazione del Piano, predisposta dall'USRC su proposta delle Amministrazioni interessate, che ha aggiornato e modificato l'elenco delle scuole finanziate lasciando inalterate le assegnazioni di fondi a ciascuna Amministrazione beneficiaria.

Gli interventi previsti riguardano la **riparazione**, il **miglioramento sismico** e, in alcuni casi, la **costruzione di nuovi edifici scolastici** coinvolgendo oltre **150 edifici**, **4 province** e **96 comuni**, e quasi **30.000 studenti** abruzzesi.

Con la **Delibera CIPE n.77 del 6 agosto 2015** sono state assegnate risorse pari a **€ 6.237.211,00** destinate a interventi nei comuni del cratere e fuori del cratere. La **Deliberazione del CIPE n. 48/2016** ha assegnato ulteriori fondi pari ad **€ 8.342.067,76**.

I requisiti degli interventi ammissibili a finanziamento (tra i quali, il nesso di causalità con il sisma, la funzionalità scolastica, il raggiungimento di un indicatore di rischio sismico almeno pari a 0.65) sono individuati nel "**Disciplinare relativo agli interventi di cui al D.C.D. 89/2011**", e nelle "**Linee guida per la redazione degli elaborati tecnici ed economici relativi agli interventi indicati nell'allegato al D.C.D. n. 89/2011**", predisposti dall'USRC per fornire chiare indicazioni ai soggetti attuatori (Province e Comuni).



Comune di Ovindoli
Scuola materna ed elementare



Adeguamento sismico dell'edificio scolastico e sostituzione edilizia della palestra - € 1.475.000,00



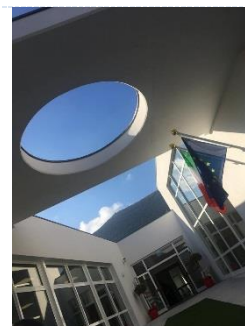
Comune di Montereale
Scuola media



Intervento di sostituzione edilizia
€ 1.919.033,46



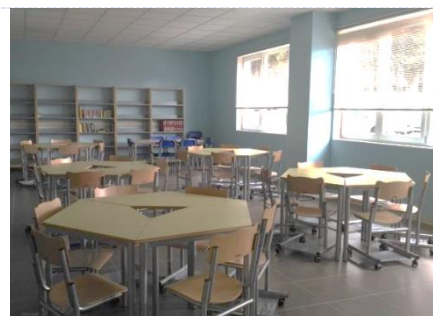
Comune di Vittorito
Scuola elementare



Intervento di sostituzione edilizia
€ 1.008.000,00



Comune di Raiano
Scuola elementare

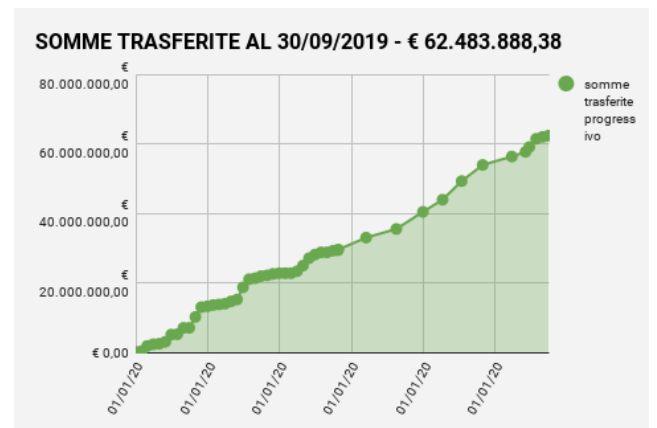
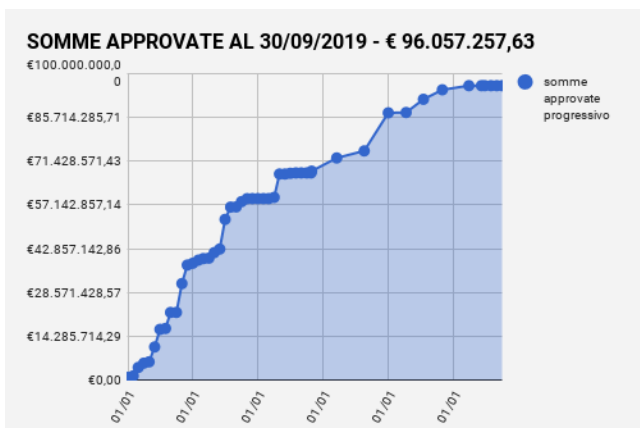
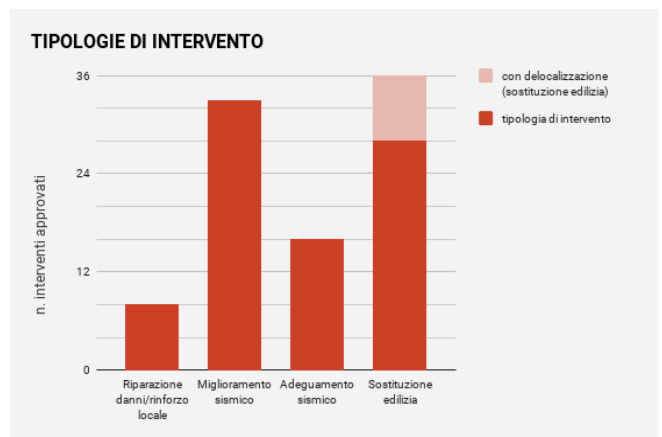


Intervento di sostituzione edilizia
€ 3.160.000,00

Sulla base dei criteri e delle procedure definiti dall'USRC nel 2013, ad oggi sono stati **approvati 97 interventi per oltre 96 milioni di euro, immediatamente cantierabili, e sono state trasferite agli enti attuatori risorse per 62,5 milioni di euro.**

Dei **97** interventi approvati, **50** hanno concluso i lavori, 34 cantieri sono in corso e **13** stanno espletando le procedure di gara.

Gli interventi riguardano edifici che hanno manifestato un'elevata vulnerabilità sismica e sono finalizzati al raggiungimento del massimo livello di sicurezza conseguibile con il finanziamento disponibile; per quasi la metà di essi è prevista la sostituzione dei vecchi fabbricati con nuovi edifici scolastici, adeguati su tutti i



L'U.S.R.C ha contribuito a diffondere presso le amministrazioni competenti le **indicazioni dettate dalle Linee guida del MIUR**, attraverso incontri, materiale informativo. Le nuove scuole sono state progettate e realizzate con l'idea di rinnovare gli spazi dedicati alla didattica, pensati in maniera più fluida e flessibile, e con un nuovo rapporto con il territorio; la scuola, infatti, è concepita come «*centro civico*», luogo aperto al territorio e al servizio della comunità oltre gli orari scolastici, acquisendo una nuova identità.



Agorà (spazio centrale) della nuova Scuola elementare di Celano

L'Ufficio ha inoltre provveduto alla copertura economica delle spese necessarie alla **sistemazione provvisoria degli studenti** (mediante affitto di strutture alternative, adeguamento di locali di proprietà dell'amministrazione, affitto di moduli prefabbricati...), necessaria a garantire la continuità didattica durante l'esecuzione degli interventi, ed ha definito i criteri di ripartizione delle somme disponibili alle singole amministrazioni richiedenti, in funzione del numero degli alunni e dell'entità dei lavori da effettuare.

6. GESTIONE DELLA CONTABILITA' SPECIALE

L'USRC gestisce i movimenti contabili dalle previsioni di entrata/spesa alla registrazione contabile delle entrate ed uscite effettive, emettendo mandati di pagamento, registrando ordinativi di incasso ed ottemperando ai dettami della rendicontazione ex L. 1992, n. 225 e ss. mm.ii.

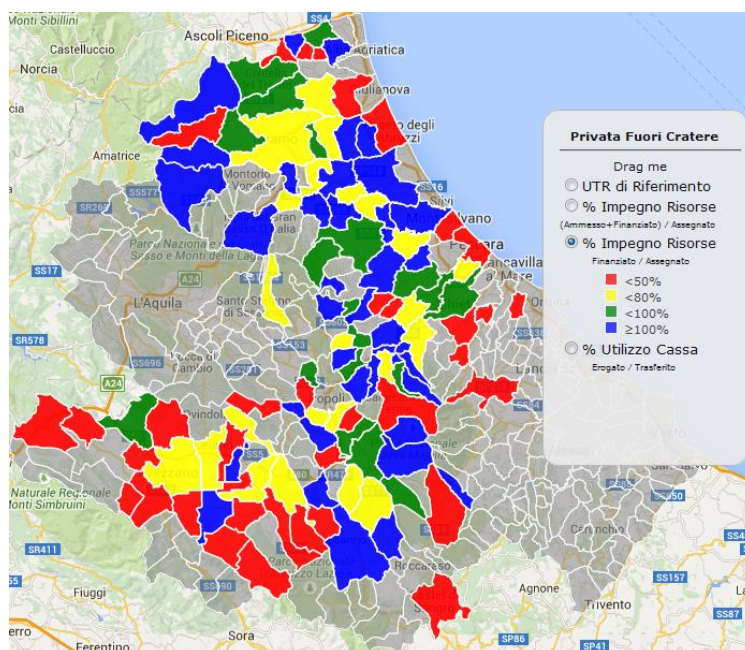
A far data dall'aprile 2013, sono stati eseguiti **n. 8257** mandati di pagamento per un totale € **1.033.637.110,92** (dato al **30/10/2019**).

Per il dettaglio si veda il sito <http://www.usrc.it/ammtrasparente.aspx>

7. RICOSTRUZIONE DEI COMUNI "FUORI CRATERE"

Il D.L. 43 del 29/04/2013 assegna a USRC le competenze circa il trasferimento delle somme per la Ricostruzione post sisma dei "Comuni fuori Cratere", ovvero dei Comuni non ricadenti nel cratere sismico ma che comunque hanno riportato danni aventi nesso di causalità con il sisma del 6 aprile 2009.

Le attuali risorse per Ricostruzione pubblica e privata, stanziare dalla delibera CIPE 135/2012, ammontano a 55 milioni di euro per tre anni (2013 - 2015) ai quali si sommano le annualità della delibera CIPE 50/2013 (solo edilizia privata) pari 5,62 milioni l'anno dal 2014 al 2019 e i 32 milioni assegnati in via definitiva con la delibera CIPE 23 del 01/08/2014.



A far data dal 2014, con il fine di uniformare il processo di istruttoria delle istanze di ammissione a finanziamento nel territorio “fuori Cratere”, i Comuni fuori Cratere hanno aderito agli Sportelli decentrati USRC “di frontiera”, passando dalle 28 adesioni del 2013 alle attuali 75 nelle province di L’Aquila (ambito Marsica e Valle Peligna), Pescara, Chieti e anche Teramo. Questo processo ha portato all’interno degli Sportelli Decentrati USRC, **1.110 pratiche** (295 evase) precedentemente depositate presso gli uffici tecnici comunali, per un importo complessivamente richiesto di oltre **271 milioni di euro (86 milioni riconosciuti per le pratiche evase)**.

Risorse Stanziare: **374 milioni**

Pratiche Ammesse e Concesse sul canale diretto: **€ 337 milioni**

Analogamente a quanto in corso per i Comuni del Cratere, l’USRC sta assegnando le risorse ai singoli comuni per i soli interventi immediatamente attuabili e solo nel caso in cui i Comuni abbiano integralmente impegnato le risorse precedentemente assegnate. La nuova procedura ha portato all’assegnazione per competenza di oltre **160 milioni di euro** dal 2016 ad oggi.

Ad oggi è stata ripristinata l’agibilità di **1.819 abitazioni** su un totale di circa 3.610 abitazioni inagibili e sono attualmente aperti **607 cantieri**.

Allo stato attuale, a seguito delle modifiche normative intervenute con la L.172/2017, è in corso il processo di riorganizzazione dell’USRC, che coinvolge anche i Comuni fuori cratere convenzionati con i Comuni sede degli Sportelli decentrati per lo svolgimento delle istruttorie per la verifica di ammissibilità a contributo delle pratiche di ricostruzione privata. Il personale originariamente dedicato a tale attività ad oggi non può essere più contrattualizzato nella forma in cui ha operato fino al 31/12/2018 per il mancato stanziamento della copertura finanziaria.

Pertanto, nelle more del completamento del suddetto processo di riorganizzazione, l’USRC, che istituzionalmente fornisce supporto ai comuni impegnati nel complesso processo di ricostruzione del territorio, si sta facendo carico di gestire le urgenze che si stanno determinando presso gli Sportelli Decentrati.